

GC 365 R / SF



160276-05
5930231 OCT 2022 NI-0180-1



Inhoudsopgave

Symbolen en illustraties.....	3
Afkortingen	3
Productaansprakelijkheid	3
1 Veiligheid.....	3
1.1 Beoogd gebruik	3
1.2 Veiligheidsinstructies	4
1.3 Veiligheidsbewust werken	5
1.4 Milieubewust werken.....	5
2 Beschrijving	5
2.1 Afmetingen en overzicht	6
2.2 Leveringsomvang.....	7
3 Werkzaamheden vóór de montage	7
3.1 Aandrijving monteren	7
3.2 Beveiligingssensoren	8
4 Montage	9
4.1 Montage zonder toebehoren	9
4.2 Montage met plafondbouwset	10
4.3 Montage met montagehoek.....	12
4.4 Montage met weerkap	13
4.5 Bekabeling	14
5 Inbedrijfstelling	15
5.1 Radarmelder instellen.....	15
5.2 Beveiligingsveld met Spotfinder instellen	17
5.3 Beveiligingsveld zonder Spotfinder instellen.....	19
5.4 DIP-schakelaarinstellingen.....	20
6 Laatste montageschappen	24
7 Verdere installatiesituaties	25
7.1 Montage 1-vleugelig.....	25
7.2 Lateimontage.....	26
8 Onderhoud	26
9 Foutmeldingen en -oplossing.....	27
9.1 Storingsmeldingen	27
9.2 LED-weergavetabel	30
10 Technische gegevens	31
11 Toebehoren/onderdelen.....	32

Symbolen en illustraties

Waarschuwingen

In deze handleiding zijn waarschuwingen opgenomen om u te attenderen op materiële schade en persoonlijk letsel.

- ▶ Lees deze waarschuwingen door en neem ze te allen tijde in acht.
- ▶ Volg alle maatregelen op die zijn gemarkeerd met het waarschuwings- symbool en waarschuwingswoord.

Afkortingen

FRW	Vluchtroutes
AIR	Actief-infrarood
Hoofdsluitzijde	Hoofdsluitzijde










Productaansprakelijkheid

Volgens de in de wet productaansprakelijkheid bepaalde aansprakelijkheid van de fabrikant voor zijn producten moet de in deze handleiding gegeven informatie (productinformatie en beoogd gebruik, onjuist gebruik, prestatie van het product, onderhoud van het product, informatie- en instructieplichten) in acht worden genomen. Indien deze niet in acht wordt genomen, komt de aansprakelijkheid van de fabrikant te vervallen.

1 Veiligheid

1.1 Beoogd gebruik

De combimelder GC 365 R / SF mag uitsluitend voor de aansturing en beveiliging van automatische schuifdeuren en rondboogschuifdeuren met GEZE-aandrijvingen gebruikt worden. De minimale objectgrootte komt overeen met het referentielichaam CA volgens DIN 18650 c.q. DIN EN 16005 staand en liggend. Met de sensor kunnen automatische schuifdeuren tegen stoten en inklemmen van het menselijke lichaam beveiligd worden.

			
GC 365 R	 (in vluchtrichting)		
GC 365 SF			

1.2 Veiligheidsinstructies

- Voorgeschreven werkzaamheden voor montage en onderhoud moeten door personen worden uitgevoerd die door GEZE geautoriseerd zijn. Iedere reparatiepoging door onbevoegd personeel annuleert de fabrieksgarantie.
- Het apparaat uitsluitend met lage veiligheidsspanning (SELV) met veilige elektrische scheiding gebruiken.
- Voor veiligheidstechnische controles de landelijke wetten en voorschriften in acht nemen.
- Ervoor zorgen dat de kap van de deuraandrijving juist aangebracht en geaard is.
- Eigenmachtige wijzigingen aan de installatie sluiten elke aansprakelijkheid van GEZE voor hieruit voortvloeiende schade uit en maken de goedkeuring-verklaring voor toepassing in vluchtroutes ongeldig.
- Bij combinatie met onderdelen van derden vervalt de garantie van GEZE.
- Voor reparatie- en onderhoudswerkzaamheden mogen uitsluitend originele GEZE-onderdelen worden gebruikt.
- De laatste versie van richtlijnen, normen en nationale voorschriften in acht nemen, in het bijzonder:
 - ASR A1.7 "Deuren en poorten"
 - DIN 18650 "Sloten en beslag – Automatische deursystemen"
 - DIN EN 16005 "Aangedreven deuren - gebruiksveiligheid - vereisten en controleprocedures"
 - Veiligheidsvoorschriften, in het bijzonder BGV A1 "Algemene voorschriften" en BGV A2 "Elektrische installaties en bedrijfsmiddelen"
- De risicobeoordeling en de installatie van de sensor en van het deursysteem conform de nationale en internationale voorschriften en normen voor de deurveiligheid vallen onder de verantwoordelijkheid van de deurenfabrikant.
- Andere toepassingen van het apparaat dan in deze handleiding beschreven, komen niet overeen met het beoogde gebruik en kunnen niet door de fabrikant gegarandeerd worden.

1.3 Veiligheidsbewust werken

- De werkplek tegen betreding door onbevoegden beveiligen.
- Het zwenkgebied van lange installatiedelen in acht nemen.
- Ervoor zorgen dat de bekleding van de kap/aandrijving er niet af kan vallen.
- Bij glazen vleugels veiligheidsstickers aanbrengen.
- Gevaar voor letsel bij geopende aandrijving. Haar, kleding, kabels etc. kunnen vast komen te zitten in draaiende delen.
- Gevaar voor letsel door niet-afgeschermd knel-, stoot-, afsnijd- of intreklocaties.
- Gevaar voor letsel door glasbreuk.
- Gevaar voor letsel door scherpe randen in de aandrijving.
- Gevaar voor letsel door vrij bewegende delen tijdens de montage.

1.4 Milieubewust werken

- Bij de verwijdering van de sensor de verschillende materialen scheiden en recyclen.

2 Beschrijving

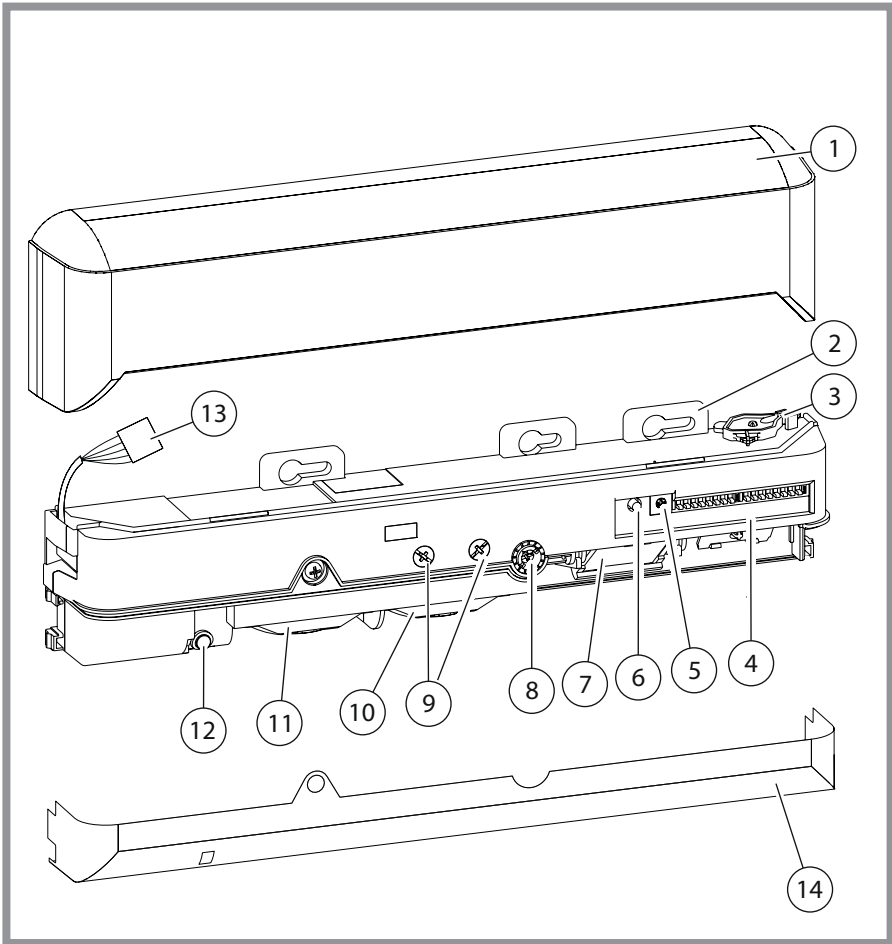
De combimelders GC 365 R / SF beschikken over een radarveld voor de bewegingsdetectie en over een infraroodveld voor de beveiliging.

Een wederzijdse beïnvloeding van meerdere sensorsystemen met gevaarlijk effect is niet mogelijk. Ongewenste stopsignalen door wederzijdse beïnvloeding zijn op naast elkaar gemonteerde melders mogelijk, als hun infraroodmeetvlekken elkaar overlappen. Door verschillende frequentie-instellingen is een beïnvloeding tot een minimum beperkt.

Ident-nr.:

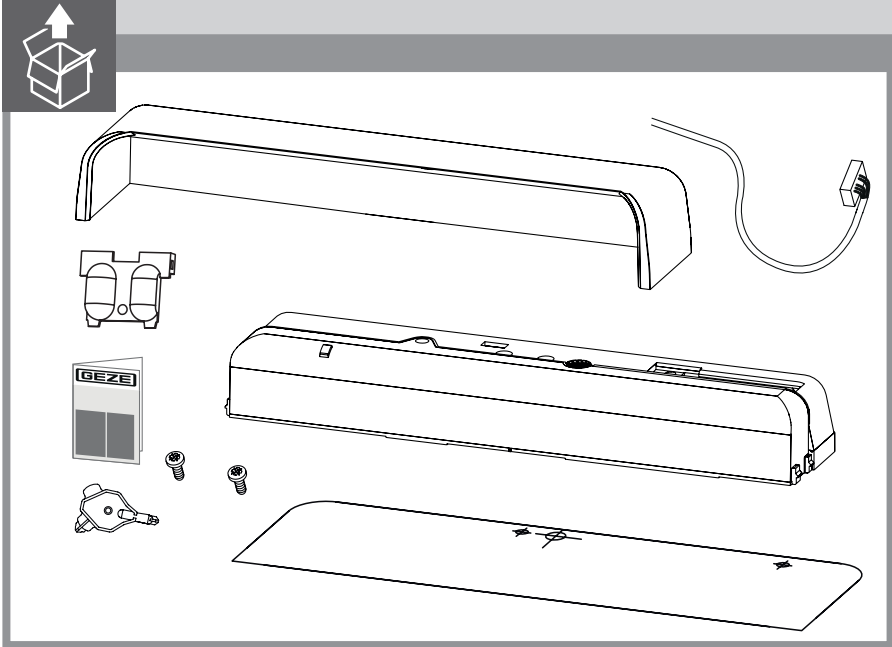
Varianten	GC 365 R	GC 365 SF
Zwart	160283	160284

2.1 Afmetingen en overzicht



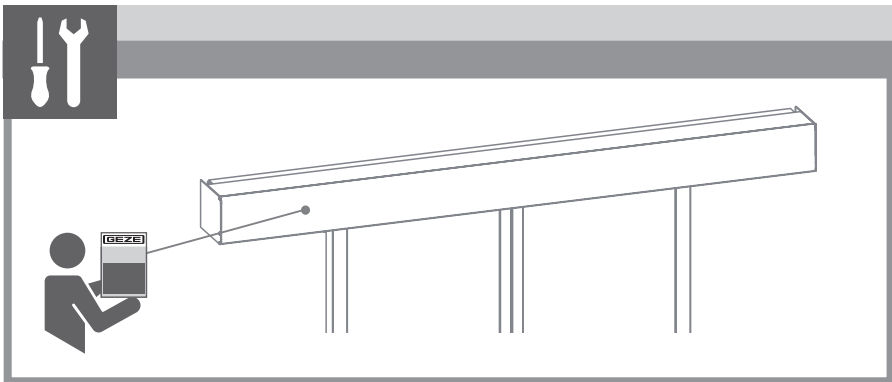
- | | | | |
|---|----------------|----|--------------------------|
| 1 | Afdekkap | 8 | Dieptehoek-instelschroef |
| 2 | Ophangbout | 9 | Breedtes-instelschroeven |
| 3 | Instel-tool | 10 | AIR-zender |
| 4 | DIP-schakelaar | 11 | AIR-ontvanger |
| 5 | Potentiometer | 12 | LED-weergave |
| 6 | Functietoets | 13 | Aansluitstekker |
| 7 | Radarmodule | 14 | Detectievenster |

2.2 Leveringsomvang



3 Werkzaamheden vóór de montage

3.1 Aandrijving monteren



► Ervoor zorgen dat de kap van de deuraandrijving juist aangebracht en geaard is.

3.2 Beveiligingssensoren

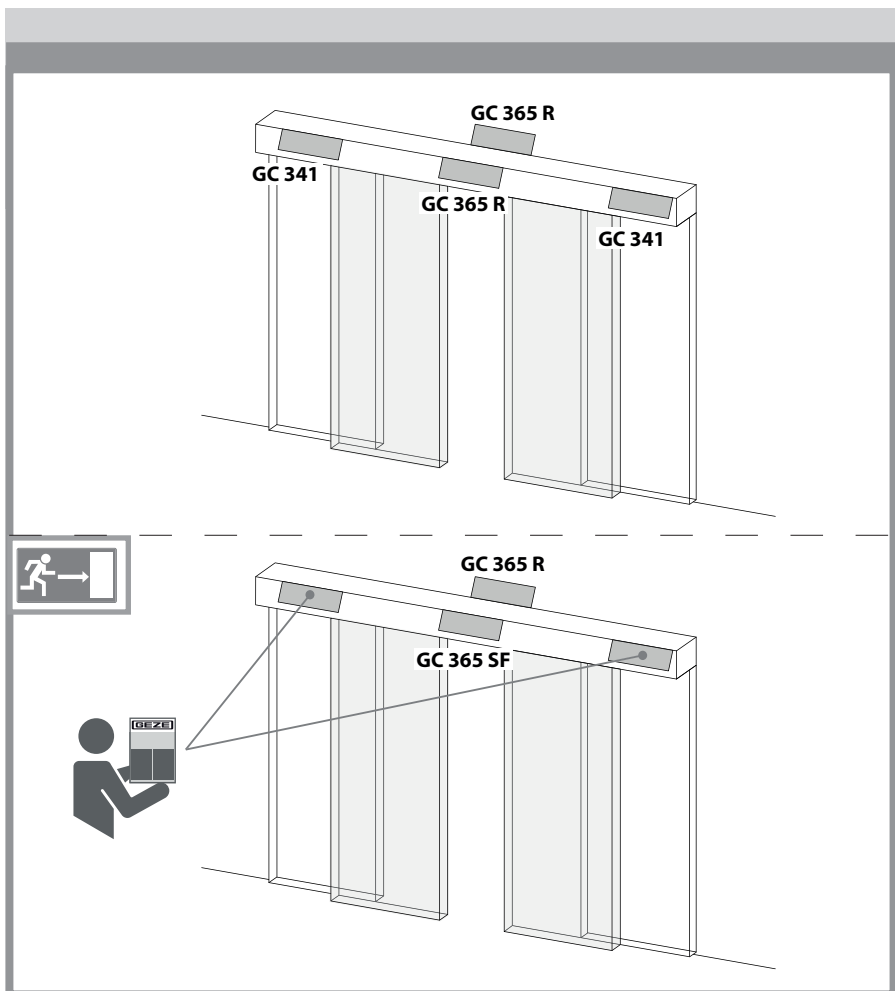
Op automatische schuifdeuren wordt per doorlooprichting steeds een combimelder gemonteerd. Bij grotere openingsbreedtes zijn evt. extra de beveiligingssensoren GC 341 noodzakelijk.

- ▶ Zie montagehandleiding GC 341.



Bij vluchtroutes:

- evt. beschermvleugel gebruiken. Normen in acht nemen.

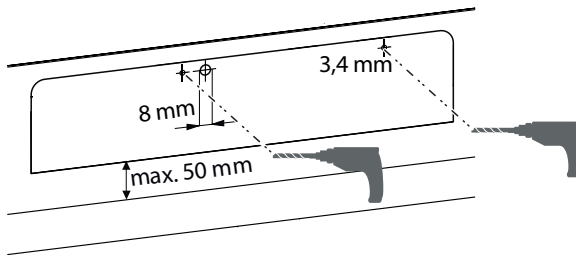
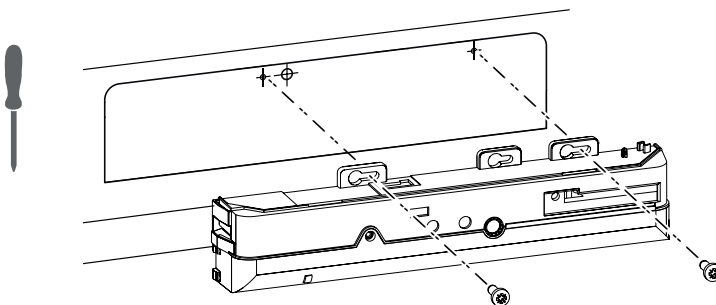


4 Montage

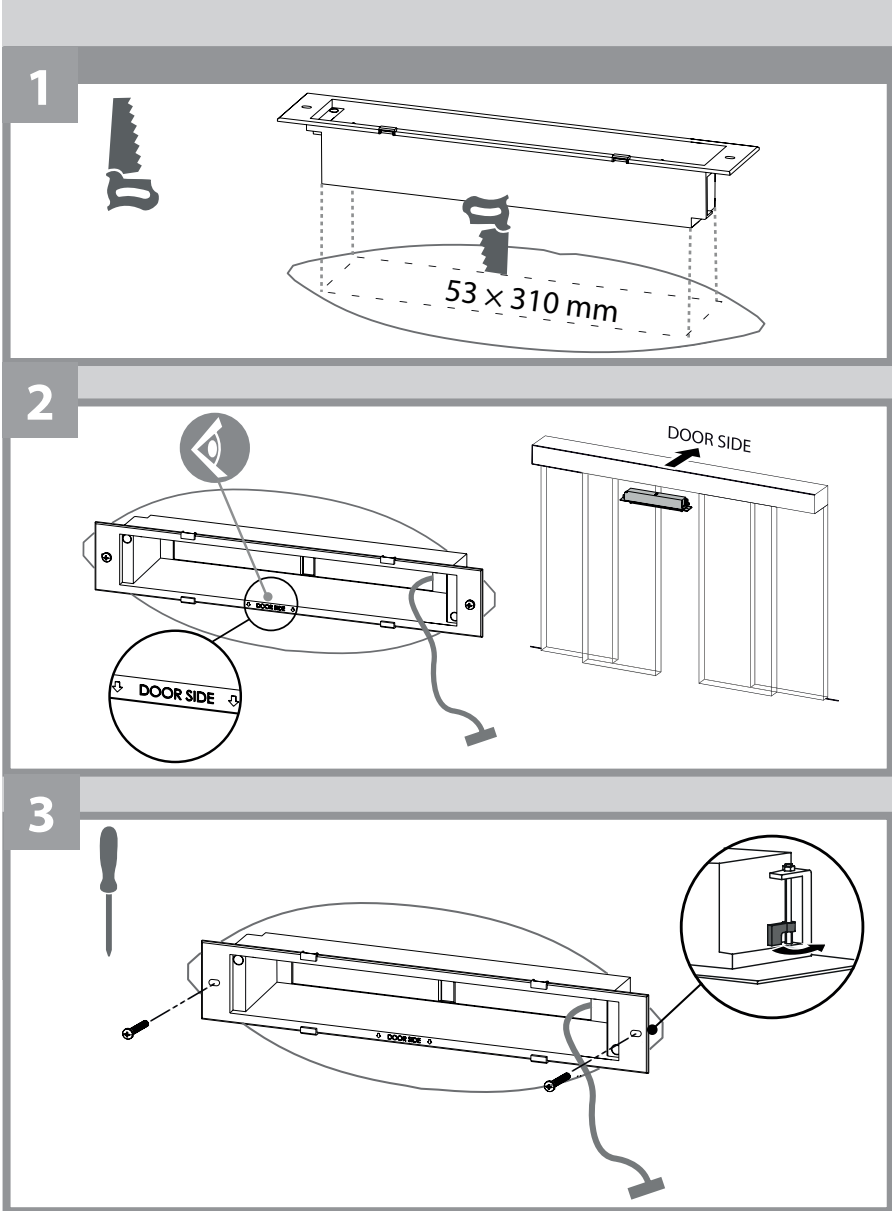
4.1 Montage zonder toebehoren

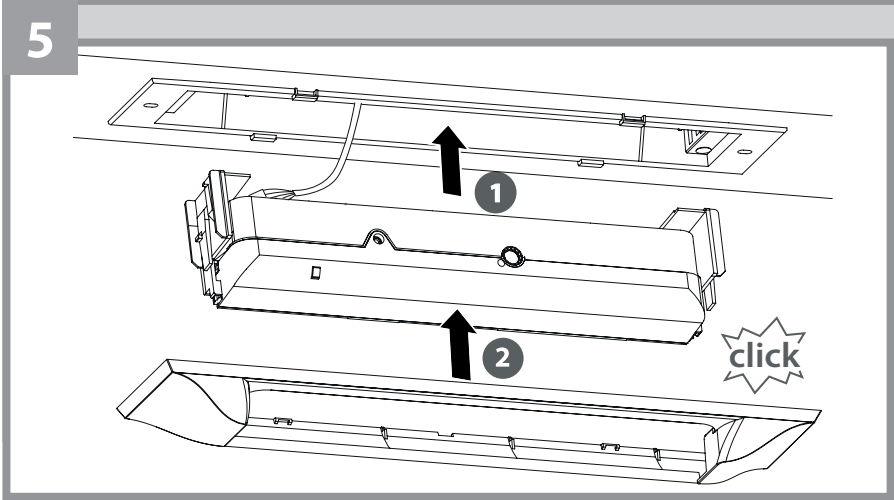
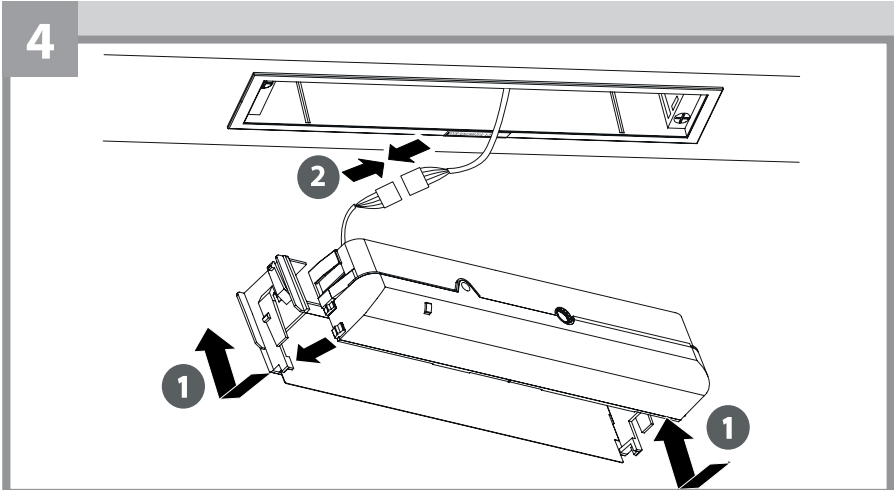


- ▶ Extreme trillingen vermijden.
- ▶ De sensor niet afdekken.
- ▶ Uit de buurt blijven van fluorescentielampen.
- ▶ Uit de buurt blijven van zich bewegende objecten.
- ▶ Sterk reflecterende objecten in het infraroodbereik vermijden.
- ▶ Min. 200 mm afstand houden van lampen, aanwijzingsborden of heteluchtsluiers.
- ▶ Bij het gebruik van de montagehoek erop letten dat het AIR-gezichtsveld niet door de aandrijving of het kozijn afgedekt wordt.

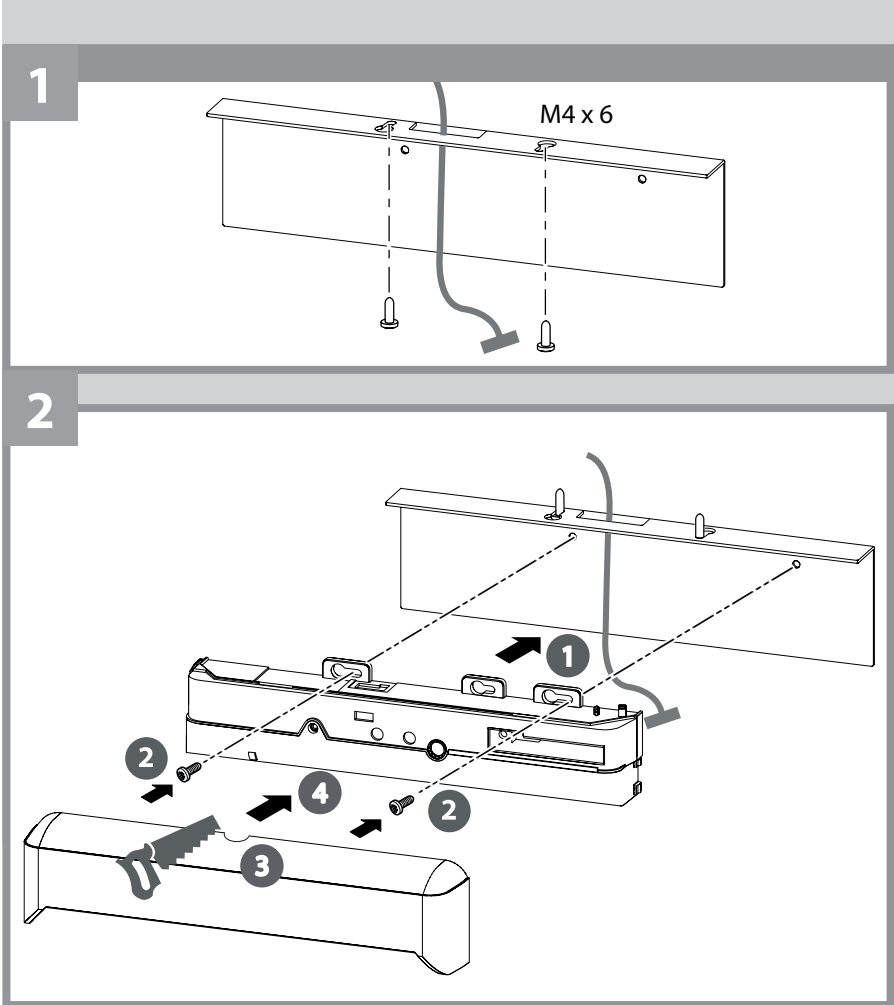
1**2**

4.2 Montage met plafondinbouwset

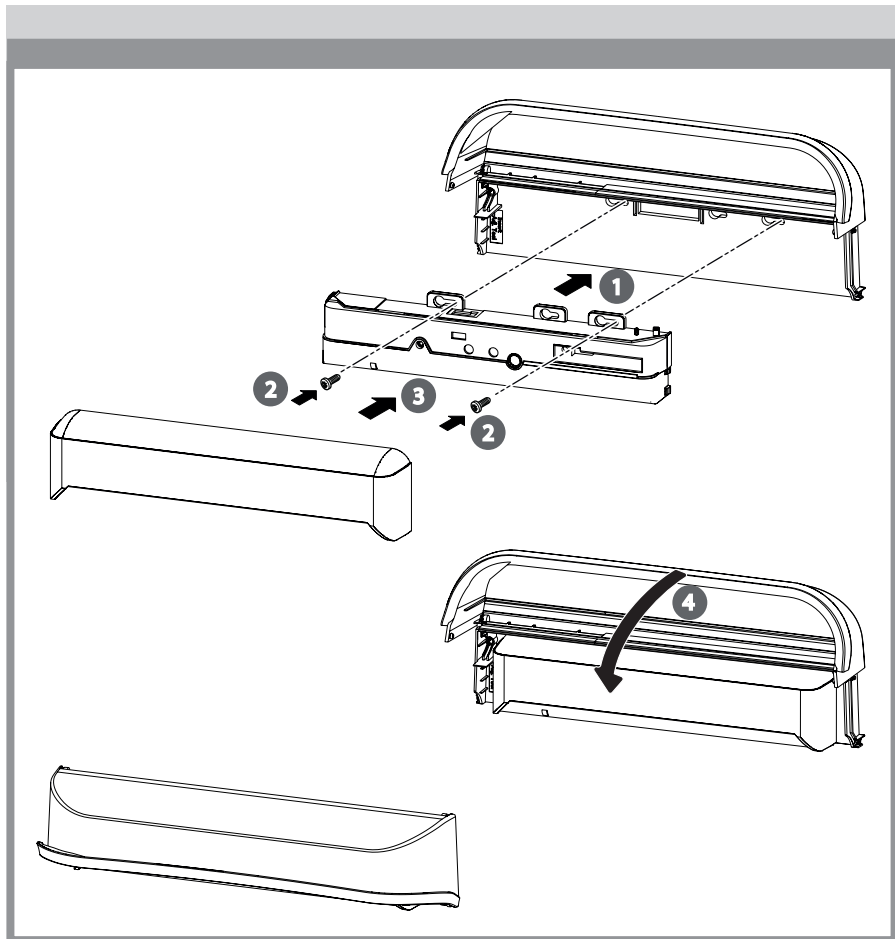




4.3 Montage met montagehoek

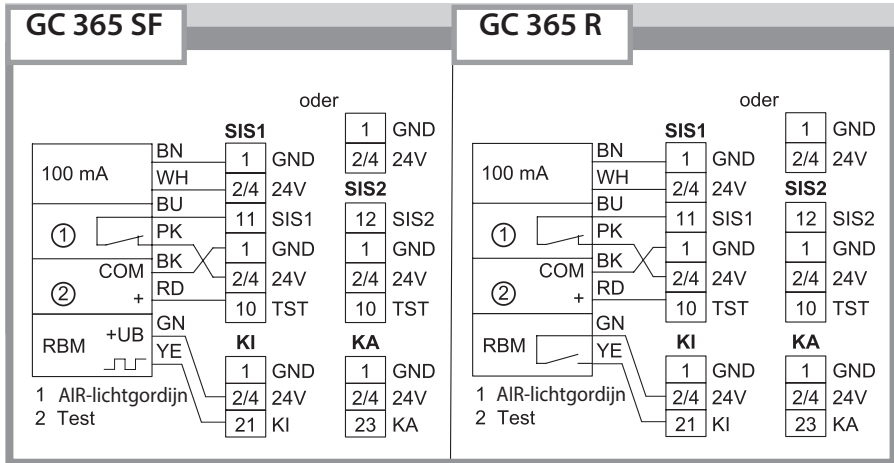


4.4 Montage met weerkap

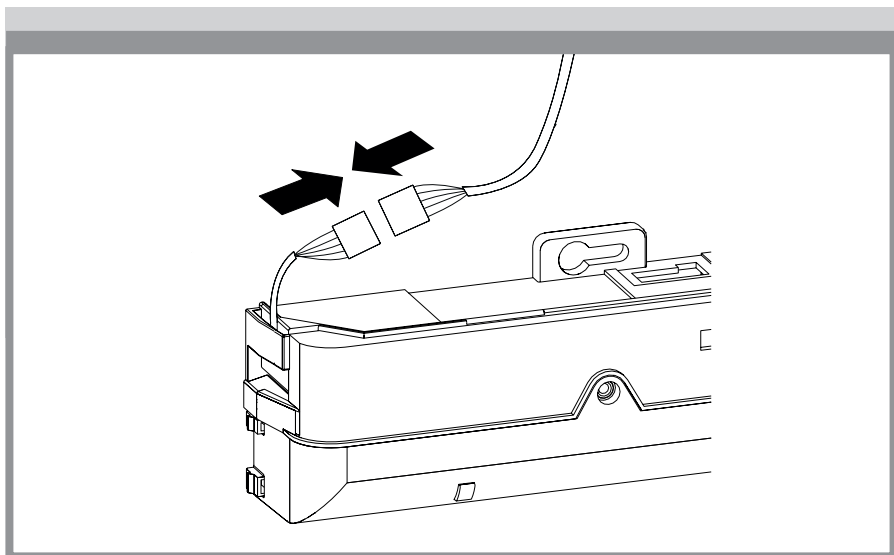


4.5 Bekabeling

- ▶ Kabel aan de deur-besturingsinrichting aansluiten.
- ▶ Bedringschema's van de schuifdeuraandrijvingen in acht nemen.



- ▶ Sensor op de stroom aansluiten.



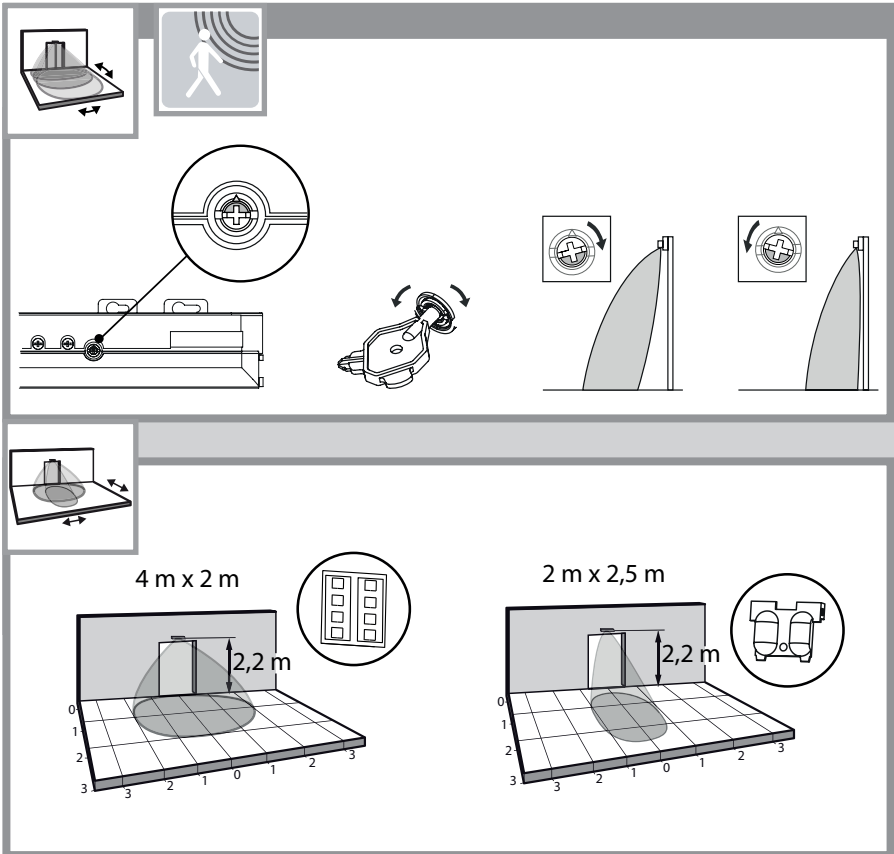
5 Inbedrijfstelling

5.1 Radarmelder instellen

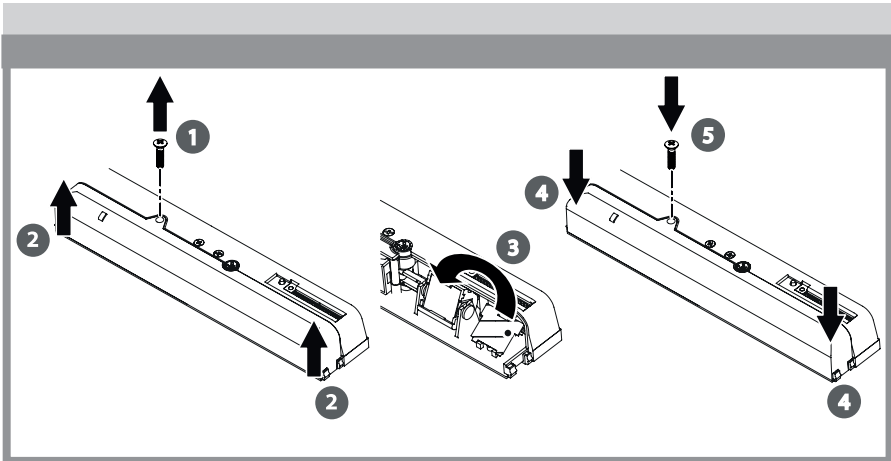


► Detectiegebied en gevoeligheid van de radarmelder conform AutSchR instellen:

- detectieveld = openingsbreedte x 1,5 m
- Bewegingsnelheid vanaf 10 cm/s moet herkend worden.
- Bij vluchtroutedeuren moet de gehele deurbreedte afgedekt zijn.



Radarlenzen (smal en breed) vervangen

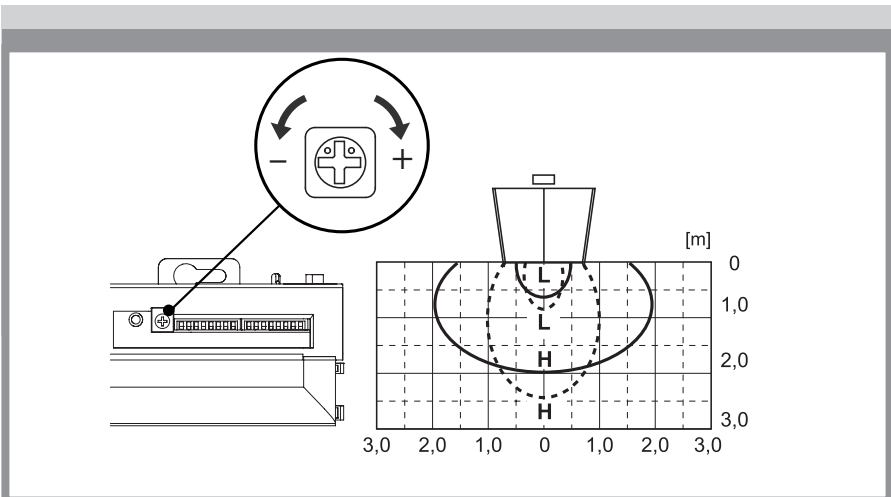


Radargevoeligheid instellen

- ▶ Radardetectiegebied met behulp van de potentiometer instellen.
- ▶ Vervolgens de functietoets 2 s lang indrukken.

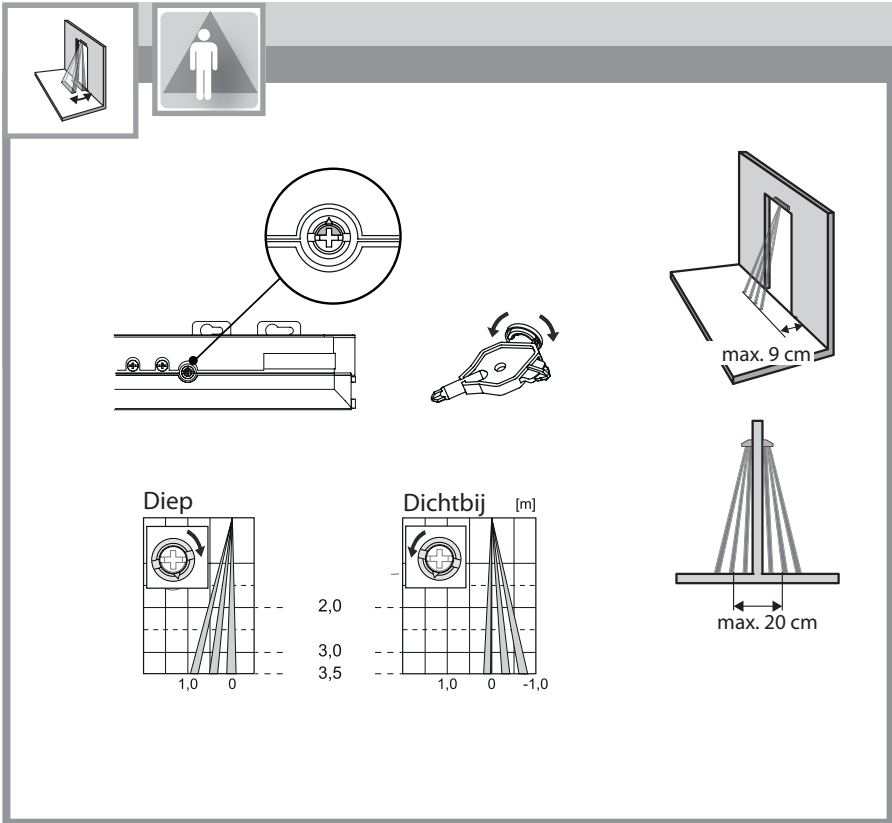
Montagehoogte: 2,2 m _____ Breder bereik

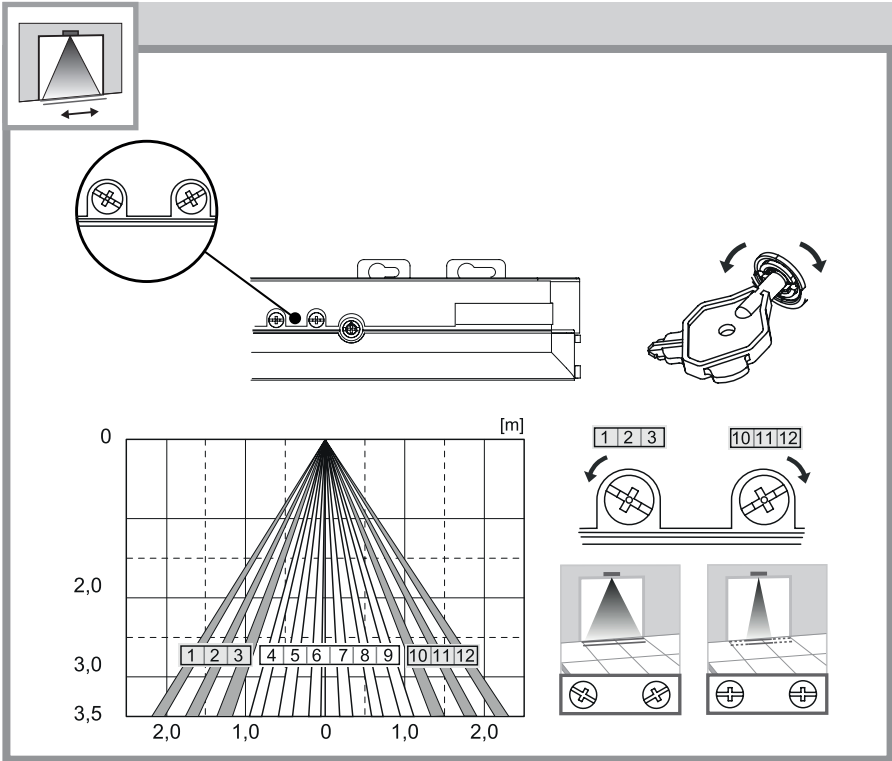
Verticale instelling: + 35° - - - - - Smaller bereik



5.2 Beveiligingsveld met Spotfinder instellen

i De positie van het AIR-lichtgordijn t.o.v. de deur kan met een Spotfinder gecontroleerd worden.





i

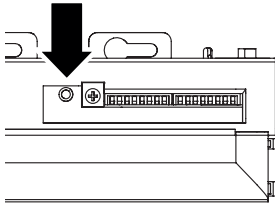
- Ervoor zorgen dat de gehele breedte van de deur bedekt is.
- De breedte van het gewenste veld met een stuk papier (DIN A4) testen, aangezien de Spotfinder het hele emissieveld detecteert.
- Erop letten dat de breedte-instelschroef hoorbaar vergrendelt.

Sensorinstelling

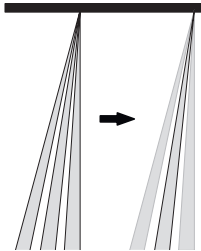
Montagehoogte	Detectiebreedte
2,00 m	2,41 m
2,20 m	2,65 m
2,50 m	3,00 m
3,00 m	3,60 m
3,50 m	3,60 m

5.3 Beveiligingsveld zonder Spotfinder instellen

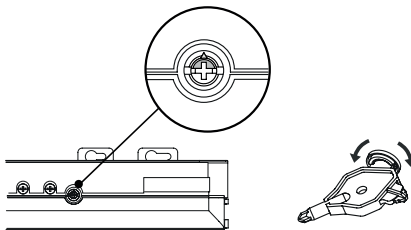
- ▶ Functietoets 5 s indrukken, om de Service Modus te activeren.



De LED-weergave begint geel/groen te knipperen. De max. AIR-tijd wordt automatisch op 2 s ingesteld.



- ▶ Het AIR-veld verlaten.
- ▶ Hoekverbinding van het AIR-veld verkleinen, tot de LED-weergave bij detectie van de bewegende vleugel snel rood knippert.



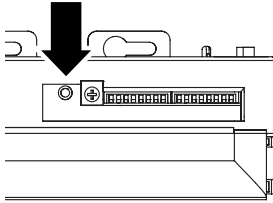
- ▶ Hoekverbinding van het AIR-veld met 2° verhogen. De afstand van het AIR-veld tot de vleugel is ingesteld.



- ▶ Functietoets 2 s indrukken, om de Service Modus te deactiveren. Zonder een invoer wordt de Service Modus na 15 min. automatisch gedeactiveerd.

5.4 DIP-schakelaarinstellingen

- ▶ Schakelaarinstellingen pas wijzigen, wanneer de stroom ingeschakeld is.
- ▶ Na wijziging van de DIP-schakelaar functietoets 2 s lang indrukken (tot de LED uitgaat). De inleerprocedure start automatisch.
- ▶ Het detectiegebied verlaten.
- ▶ Voor het beëindigen van de installatie de correcte installatie van de sensor testen.

















Legenda tabel:

<input type="checkbox"/>	AIR-instellingen
<input type="checkbox"/>	Radar-instellingen
<input type="checkbox"/>	Overige instellingen
<input type="checkbox"/>	Fabrieksinstellingen

GC 365 R

Nr.		FUNCTIE	INSTELLING				OPMERKING
1	AIR: filter	Laag <input type="checkbox"/> 1 <input type="checkbox"/> 2 2,0 - 3,0 m	Middel <input type="checkbox"/> 1 <input type="checkbox"/> 2 2,0 - 3,0 m	Hoog <input type="checkbox"/> 1 <input type="checkbox"/> 2 2,5 - 3,2 m	S-hoog <input type="checkbox"/> 1 <input type="checkbox"/> 2 3,0 - 3,5 m	AIR: filter afhankelijk van montagehoogte, bodemkwaliteit, instelling en functietest instellen. De waarden in de tabel zijn richtwaarden.	
2							
3	Max. AIR-tijd	30 s <input type="checkbox"/> 3 <input type="checkbox"/> 4	60 s <input type="checkbox"/> 3 <input type="checkbox"/> 4	600 s <input type="checkbox"/> 3 <input type="checkbox"/> 4	2 s (beweging)* <input type="checkbox"/> 3 <input type="checkbox"/> 4	De timer op 30 s of meer instellen. Om de aanwezigheidsregistratie mogelijk te maken, detectiegebied gedurende 10 s na de instelling niet betreden. * Niet conform aan DIN EN 16005/DIN 18650	
4							
5	AIR: frequentie:	Freq. A <input type="checkbox"/> 5 <input type="checkbox"/> 6	Freq. B <input type="checkbox"/> 5 <input type="checkbox"/> 6	Freq. C <input type="checkbox"/> 5 <input type="checkbox"/> 6	Freq. D <input type="checkbox"/> 5 <input type="checkbox"/> 6	Bij aangrenzende of tegenoverliggende sensoren verschillende frequenties instellen.	
6							
7	AIR: uitgang	N.C. <input type="checkbox"/> 7	N.O. <input type="checkbox"/> 7	De vertragingstijd tussen de testingang en de AIR: uitgang bedraagt 10 ms. Voor de conformiteit met DIN 18650/DIN EN 16005 moet het testen geactiveerd zijn (positie "ON"). Als de testingang niet met 24 V gebruikt wordt, de DIP-schakelaar 8 op "Hoog" zetten.			
8	Testingang (van de deurbesturing)	Hoog met 24V <input type="checkbox"/> 8	Laag met GND <input type="checkbox"/> 8				
9	RAD: richting	Bi <input type="checkbox"/> 9	Uni <input type="checkbox"/> 9	Als de DIP-schakelaar 9 op "Uni" is ingesteld, kan de deur door deze instelling sneller sluiten, als een persoon zich van de deur verwijderd.			
10	Uitregeling kruisend verkeer	OFF <input type="checkbox"/> 10	ON <input type="checkbox"/> 10				

Nr.	Functie	Instelling		Opmerking
11	RAD: filter	OFF  11	ON  11	Op "ON" zetten, als de deur zonder herkenbare aansturing opent (spookritten). Het detectiegebied wordt kleiner bij geactiveerde RAD: filter.
12	RAD: uitgang	N.O.  12	N.C.  12	De relaisuitgang kan tussen N.O. en N.C. omgeschakeld worden.
13	Koppeling van de uitgangen	Air: uitgang  13 RAD: uitgang  13	Air: uitgang+  13 RAD: uitgang  13	Als de DIP-schakelaar 13 op "AIR: uitgang + RAD: uitgang" staat, opent de deur met de radar en ook, wanneer een persoon het AIR-veld betreedt.
14	Zelftest van de sensor	ON  14	OFF  14	Voor de conformiteit met DIN 18650/DIN EN 16005 moet het testen geactiveerd zijn (positie "ON").
15	Lookback	OFF  15	ON  15	Als de DIP-schakelaar 15 op "ON" staat, is het Lookback-bereik (1 ^e rij) geactiveerd en ziet door de drempel.
16	Installatiemodus	OFF  16	ON  16	De DIP-schakelaar 16 op "ON" zetten, om de 2 ^e rij in te stellen. Nadat de rij is ingesteld, de DIP-schakelaar 16 op "OFF" zetten. In de installatiemodus blijft alleen de 2 ^e rij actief en brandt de LED-weergave geel.

GC 365 SF



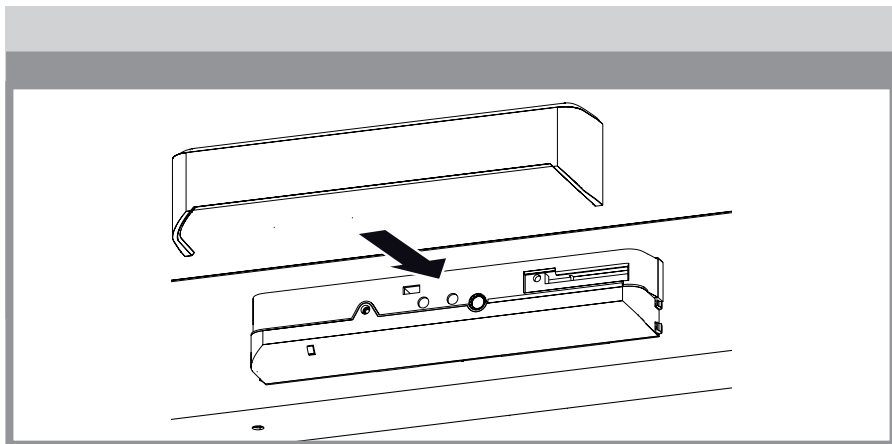
Voor de GC 365 SF geldt de tabel voor de GC 365 R met de volgende uitzonderingen:

Nr. Functie		Instelling		Opmerking
5	AIR: frequentie:	Relais	FRW	RAD: uitgang (DIP-schakelaar 12, 13) controleren, voordat de frequentie wordt ingesteld. Elk van de methodes heeft slechts 2 frequentie-instellingen. Als er meer dan één sensor dicht bij elkaar gebruikt worden, frequentie voor iedere sensor verschillend instellen.
		Freq. A 5	Freq. B 5	
6	Koppeling van de uitgangen	Air: uitgang 6 RAD: uitgang 6	Air: uitgang + RAD: uitgang 6	Als de DIP-schakelaar 6 op "AIR: uitgang + RAD: uitgang" staat, opent de deur met de radar en ook, wanneer een persoon het AIR-veld betreedt.
12	RAD: uitgang	Relais	FRW	De RAD: uitgang bij vluchtrouteuren op "Frequentie" zetten, bij andere GEZE-deuren op "N.O.". De handleiding van de aandrijving in acht nemen.
13		N.O. 12 13	N.C. 12 13	

6 Laatste montagestappen



- ▶ Vóór het afsluiten van de installatie de sensor op correcte werking controleren.

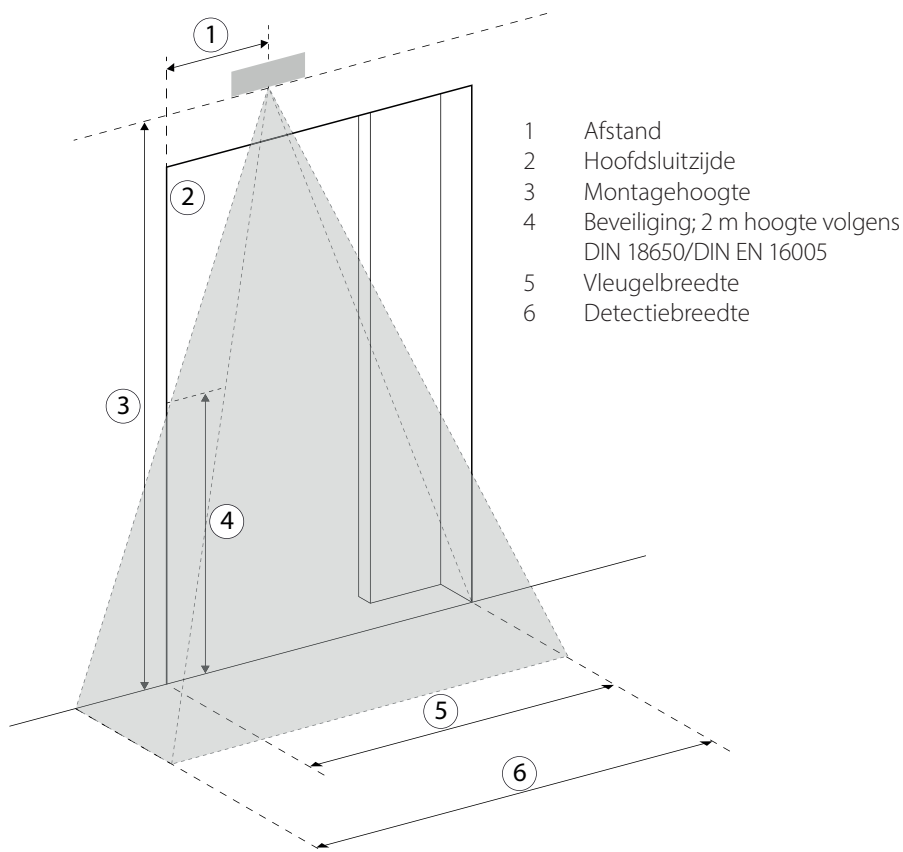


7 Verdere installatiesituaties

7.1 Montage 1-vleugelig

Montagehoogte (in mm)	Afstand melder tot hoofdsluitzijde (in mm)	Max. vleugelbreedte* (in mm)	Detectiebreedte DIN 18650/DIN EN 16005 (in mm)
2000	0	1205	2410
2200	120	1445	2650
2500	300	1800	3000
3000	600	2400	3600
3500	900	2700	3600

* Bij gebruik van een combimelder. Anders zijn de beveiligingssensoren GC 341 voor de verdere beveiliging noodzakelijk.



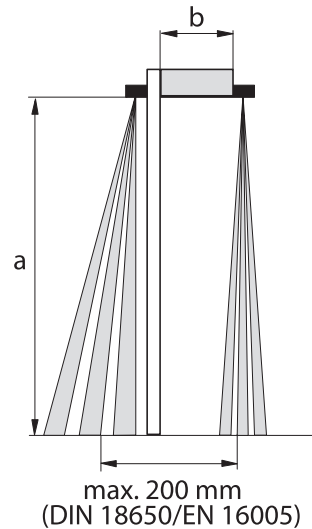
7.2 Lateimontage

De afstand tussen de binnenste lichtgordijnen mag volgens DIN 18650/DIN EN 16005 niet meer dan 200 mm bedragen.



Bij afwijkende maten vooraf met de verkoop contact opnemen.

Montagehoogte a (in mm)	Max. kozijndiepte b (in mm)
2000	320
2200	340
2500	360
3000	410
3500	460



8 Onderhoud



- ▶ De optische delen minstens 1 maal per jaar reinigen.
- ▶ Geen agressieve reinigingsmiddelen of chemicaliën gebruiken.

9 Foutmeldingen en -oplossing













9.1 Storingsmeldingen

Effect	LED-weergave	Oorzaak	Remedie
Correcte werking	Knippert langzaam groen.	Signaal-verzadiging (Lookback)	<ul style="list-style-type: none"> ▶ Sterk reflecterende objecten uit het detectiegebied verwijderen. ▶ AIR: filter verminderen. ▶ Vlakdieptehoek voor het AIR-bereik verminderen.
	Knippert geel en groen.	De Service Modus is geactiveerd.	▶ Naar de bedrijfsmodus overschakelen. Daarvoor functietoets indrukken, tot de LED-weergave uitgaat.
De deur gaat niet open bij de binnenkomst van een persoon in het detectiegebied.	geen	Verkeerde toevoerspanning	▶ Op nominale spanning instellen.
		Verkeerde bekabeling of aansluitfout	▶ Kabel en stekkerverbinder controleren.
	instabiel	Verkeerde detectiegebiedpositionering	▶ Aanpassingen 1, 2 en 3 controleren.
		Gevoeligheid te laag	▶ Gevoeligheid radar verhogen.
		Korte aanwezigheidstimer	▶ Aanwezigheidstimer verhogen.
		Verontreinigd detectievenster	▶ Herkenningsvenster met een vochtige doek afvegen. Geen reinigings- of oplosmiddelen gebruiken
correct	Verkeerde bekabeling of aansluitfout	▶ Kabel en stekkerverbinder controleren.	




Effect	LED-weergave	Oorzaak	Remedie
Deur gaat open, als er zich niemand in het detectiegebied bevindt (spookeffect).	instabiel	Beweegbare of licht uitzende objecten in het detectiegebied	▶ De objecten verwijderen.
		Het detectiegebied wordt overlapt door dat van een andere sensor.	▶ DIP-schakelaars 5 en 6 controleren.
		Waterdruppels op het detectievenster	▶ Weerkap gebruiken (apart verkrijgbaar). ▶ Herkenningsvenster met een vochtige doek afvegen. Geen reinigings- of oplosmiddelen gebruiken. ▶ Op een droge plaats installeren.
		Detectiegebied wordt overlapt met deur/kopplaat.	▶ Detectiegebied naar "Diep" (buiten) aanpassen. ▶ DIP-schakelaar 11 op "ON" zetten.
		Gevoeligheid te hoog	▶ AIR: filter verminderen.
		Het regent of sneeuwt.	▶ DIP-schakelaar 9 op "Uni"/ DIP-schakelaar 11 op "ON" zetten.
		Overige	▶ DIP-schakelaar 11 op "ON" zetten.
correct	Verkeerde instelling van de DIP-schakelaar	▶ DIP-schakelaars 7, 8 en 12 controleren.	

Effect	LED-weergave	Oorzaak	Remedie
Deur blijft open.	correct	Plotseling gewijzigd detectiegebied	<ul style="list-style-type: none"> ▶ DIP-schakelaars 1 tot 4 controleren. ▶ Als het probleem voortduurt, de sensor volledig resetten (stroom uit- en weer inschakelen).
		Verkeerde bekabeling of aansluitfout	▶ Kabel en stekkerverbinder controleren.
	geel	Installatiemodus staat op "ON".	▶ DIP-schakelaar 16 op "OFF" zetten.
	Knippert snel groen.	Gevoeligheid te laag	▶ Hogere gevoeligheid instellen.
		Verontreinigd detectievenster	▶ Herkenningsvenster met een vochtige doek afvegen. Geen reinigings- of oplosmiddelen gebruiken.
		Sensorfout	▶ Contact opnemen met monteur of servicemonteur.
Knippert langzaam groen.	Signaalverzadiging (2 ^e of 3 ^e rij)	<ul style="list-style-type: none"> ▶ Hoog-reflecterende objecten uit detectiegebied verwijderen. ▶ AIR: filter verminderen. ▶ Bereikdieptehoek voor AIR-bereik wijzigen. 	
	Detectiegebied wordt overlapt met deur/kopplaat.	▶ Detectiegebied naar "Diep" (buiten) aanpassen.	
Knippert langzaam rood en groen.	Onbevestigde instelling	▶ Wijzigingen van DIP-schakelaar en/of potentio-meterinstellingen door 2 s lang indrukken van de functietoets (tot LED uitgaat) bevestigen.	

9.2 LED-weergavetabel

Status	LED-weergavekleur	← 1000 ms	→ 1000 ms
Instellen	Knippert geel		
Stand-by (installatiemodus)	Geel		
Stand-by (Service Modus)	Knippert geel en groen		
Stand-by (bedrijfsmodus)	Groen		
Lookback (1 ^e rij) detectie	Blauw		
2 ^e rij detectie	Knippert rood		
3 ^e rij detectie	Rood		
Radardetectie	Oranje		
Communicatie testuitgang	Gaat 500 ms uit		
Wijzigingen bevestigen	Knippert rood en groen		
Signaalverzadiging	Knippert langzaam groen		
Sensoruitval/AIR: filter te laag	Knippert snel groen		

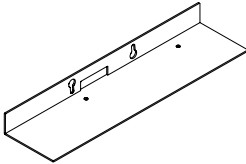
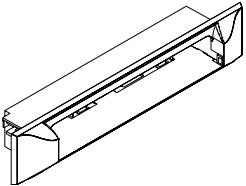
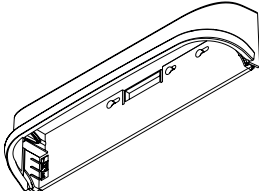
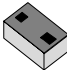
10 Technische gegevens

Voeding:	12 – 24 V AC \pm 10 % (50/60 Hz) 12 – 30 V DC \pm 10 % (beveiligd tegen ompoling)	
Vermogensopname:	< 2,5 W (< 4 VA bij AC)	
Installatiehoogte:	2,0 – 3,5 m	
Geluidsniveau:	< 70 dBA	
Temperatuurbereik:	GC 365 R: -20 – +55 °C GC 365 SF: -35 – +55 °C < 80 % (niet condenserend)	
Beschermingsklasse:	IP54 conform EN 60529	
Toepasbare richtlijnen:	RED 2014/53/EU, MD 2006/42/EC, RoHS 2 2011/65/EU Categorie en performance-level: – AIR-bereik: cat. 2, PL d (frequentie-, relais- en spanningsuitgang) – Radarbereik: cat. 2, PL d (frequentie- en spanningsuitgang, alleen GC 365 SF) ESPE: types 2	
Detectiemodus:	Beweging	Aanwezigheid
	 Min. detectiesnelheid: 5 cm/s	 Typische reactietijd: < 300 ms
Technologie:	radar-Dopplereffect Zendfrequentie: 24,200 GHz Zendvermogen: < 20 dBm	Actieve infraroodreflectie
Dieptehoekinstelling:	Radarbereik : +25 – +45°	AIR-bereik : -6 – +6°
Uitgang (GC 365 R):	Relais: 50 V 0,3 A max.	Relais: 50 V 0,3 A max.
Uitgang (GC 365 SF):	Frequentie: 100 Hz \pm 10 %	Relais: 50 V 0,3 A max.
Testingang:		opto-koppeling (tegen ompoling beveiligd) Spanning: 5 – 30 V DC Stroom: 6 mA max. (30 V DC)
TÜV-type-getest:	 EG-typegoedkeuringscertificaatnummer 44 205 13099213	



Alleen voor EU-landen: conform de Europese richtlijn 2012/19/EU over elektrische en elektronische oude apparaten (WEEE)

11 Toebehoren/onderdelen

		Artikel-nr.
Plafondbevestigingshoek		160286
Plafondinbouwset		160288
Weerkap		160287
Spotfinder		112321
Retrofit-adapter	GC 362/GC 363 naar GC 365	204529
	GC 365 8-polig naar 10-polig	204530

Germany

GEZE GmbH
Niederlassung Süd-West
Tel. +49 (0) 7152 203 594
E-Mail: leonberg.de@geze.com

GEZE GmbH
Niederlassung Süd-Ost
Tel. +49 (0) 7152 203 6440
E-Mail: muenchen.de@geze.com

GEZE GmbH
Niederlassung Ost
Tel. +49 (0) 7152 203 6840
E-Mail: berlin.de@geze.com

GEZE GmbH
Niederlassung Mitte/Luxemburg
Tel. +49 (0) 7152 203 6888
E-Mail: frankfurt.de@geze.com

GEZE GmbH
Niederlassung West
Tel. +49 (0) 7152 203 6770
E-Mail: duesseldorf.de@geze.com

GEZE GmbH
Niederlassung Nord
Tel. +49 (0) 7152 203 6600
E-Mail: hamburg.de@geze.com

GEZE Service GmbH
Tel. +49 (0) 1802 923392
E-Mail: service-info.de@geze.com

Austria

GEZE Austria
E-Mail: austria.at@geze.com
www.geze.at

Baltic States –

Lithuania / Latvia / Estonia
E-Mail: baltic-states@geze.com

Benelux

GEZE Benelux B.V.
E-Mail: benelux.nl@geze.com
www.geze.be
www.geze.nl

Bulgaria

GEZE Bulgaria - Trade
E-Mail: office-bulgaria@geze.com
www.geze.bg

China

GEZE Industries (Tianjin) Co., Ltd.
E-Mail: chinasales@geze.com.cn
www.geze.com.cn

GEZE Industries (Tianjin) Co., Ltd.
Branch Office Shanghai
E-Mail: chinasales@geze.com.cn
www.geze.com.cn

GEZE Industries (Tianjin) Co., Ltd.
Branch Office Guangzhou
E-Mail: chinasales@geze.com.cn
www.geze.com.cn

GEZE Industries (Tianjin) Co., Ltd.
Branch Office Beijing
E-Mail: chinasales@geze.com.cn
www.geze.com.cn

France

GEZE France S.A.R.L.
E-Mail: france.fr@geze.com
www.geze.fr

Hungary

GEZE Hungary Kft.
E-Mail: office-hungary@geze.com
www.geze.hu

Iberia

GEZE Iberia S.R.L.
E-Mail: info.es@geze.com
www.geze.es

India

GEZE India Private Ltd.
E-Mail: office-india@geze.com
www.geze.in

Italy

GEZE Italia S.r.l. Unipersonale
E-Mail: italia.it@geze.com
www.geze.it

GEZE Engineering Roma S.r.l.
E-Mail: italia.it@geze.com
www.geze.it

Korea

GEZE Korea Ltd.
E-Mail: info.kr@geze.com
www.geze.com

Poland

GEZE Polska Sp.z o.o.
E-Mail: geze.pl@geze.com
www.geze.pl

Romania

GEZE Romania S.R.L.
E-Mail: office-romania@geze.com
www.geze.ro

Russia

OOO GEZE RUS
E-Mail: office-russia@geze.com
www.geze.ru

Scandinavia – Sweden

GEZE Scandinavia AB
E-Mail: sverige.se@geze.com
www.geze.se

Scandinavia – Norway

GEZE Scandinavia AB avd. Norge
E-Mail: norge.se@geze.com
www.geze.no

Scandinavia – Denmark

GEZE Danmark
E-Mail: danmark.se@geze.com
www.geze.dk

Singapore

GEZE (Asia Pacific) Pte, Ltd.
E-Mail: gezesea@geze.com.sg
www.geze.com

South Africa

GEZE South Africa (Pty) Ltd.
E-Mail: info@gezesa.co.za
www.geze.co.za

Switzerland

GEZE Schweiz AG
E-Mail: schweiz.ch@geze.com
www.geze.ch

Turkey

GEZE Kapı ve Pencere Sistemleri
E-Mail: office-turkey@geze.com
www.geze.com

Ukraine

LLC GEZE Ukraine
E-Mail: office-ukraine@geze.com
www.geze.ua

United Arab Emirates/GCC

GEZE Middle East
E-Mail: gezeme@geze.com
www.geze.ae

United Kingdom

GEZE UK Ltd.
E-Mail: info.uk@geze.com
www.geze.com

GEZE GmbH

Reinhold-Vöster-Straße 21–29
71229 Leonberg
Germany

Tel.: 0049 7152 203 0
Fax: 0049 7152 203 310
www.geze.com

